

Вместе с тем в 68 регионах доля заявлений о постановке на кадастровый учет, поданных через МФЦ, составляет менее 40% (не считая заявлений, поданных в электронной форме). Отстающие регионы – Костромская область (13,9%), Владимирская область (9,0%), Республика Саха (Якутия) (7,7%), Еврейская автономная область (7,2%).

Показателем достижения целевого состояния данного фактора в субъекте Российской Федерации является доля заявлений о кадастровом учете, поданная через МФЦ, составляющая не менее 100%.

В таблице 6 приведены целевые значения показателей внедрения целевой модели «Государственный кадастровый учет».

Проведенный анализ выявил четыре основные причины отставания региональной практики от целевой модели:

1) по фактору «внесение в ГКН (ЕГРН) сведений о границах административно-территориальных образований» – 66 отстающих регионов:

- высокая стоимость утверждения границ;
- регион не проводит комплексные работы по определению границ в координатном описании;
- установленные границы не вносятся своевременно в ГКН;

2) по фактору «система межведомственного электронного взаимодействия» – 62 отстающих регионов:

- в муниципалитетах не реализована СМЭВ;
- недостаточный профессионализм сотрудников органов местного самоуправления;

3) по фактору «уровень предоставления услуги по постановке на кадастровый учет через МФЦ» – 68 отстающих регионов:

- малое покрытие территории субъекта сетью МФЦ, предоставляющих услуги Росреестра;
- недостаточный профессионализм сотрудников МФЦ;

- увеличение длительности постановки на кадастровый учет при подаче документов через МФЦ;

4) по фактору «уровень проникновения электронной услуги по постановке на кадастровый учет» – 62 отстающих региона:

- отсутствие сплошного покрытия регионов сетью Интернет;
- недостаточное количество информационно-мотивирующих мероприятий, направленных на продвижение подачи документов в электронном виде.

### Целевая модель «Государственная регистрация прав»

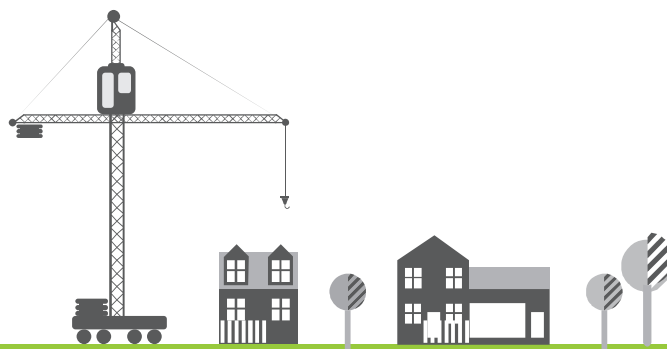
Целевая модель «Государственная регистрация прав» (см. рисунок 19) устанавливает целевые сроки прохождения этапа «государственная регистрация прав», не превышающие семи рабочих дней, и определяет следующие основные факторы обеспечения целевых сроков осуществления государственной регистрации прав:

1) на этапе подачи заявления и необходимого пакета документов:

- уровень предоставления услуги через МФЦ;
- доступность подачи заявлений;

2) на этапе регистрации права:

- межведомственное взаимодействие органов государственной власти, органов местного самоуправления, нотариусов, судов;
- скорость регистрации права собственности;
- качество регистрационного процесса.



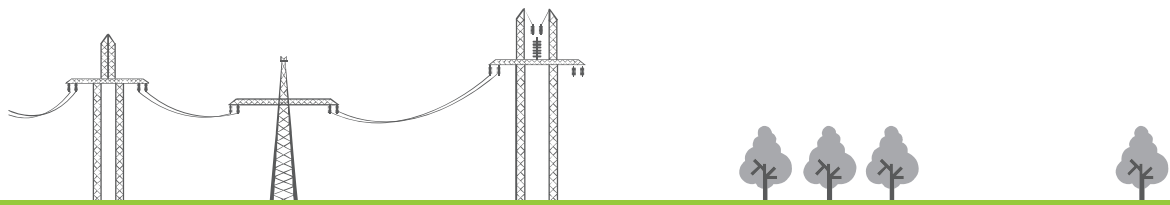
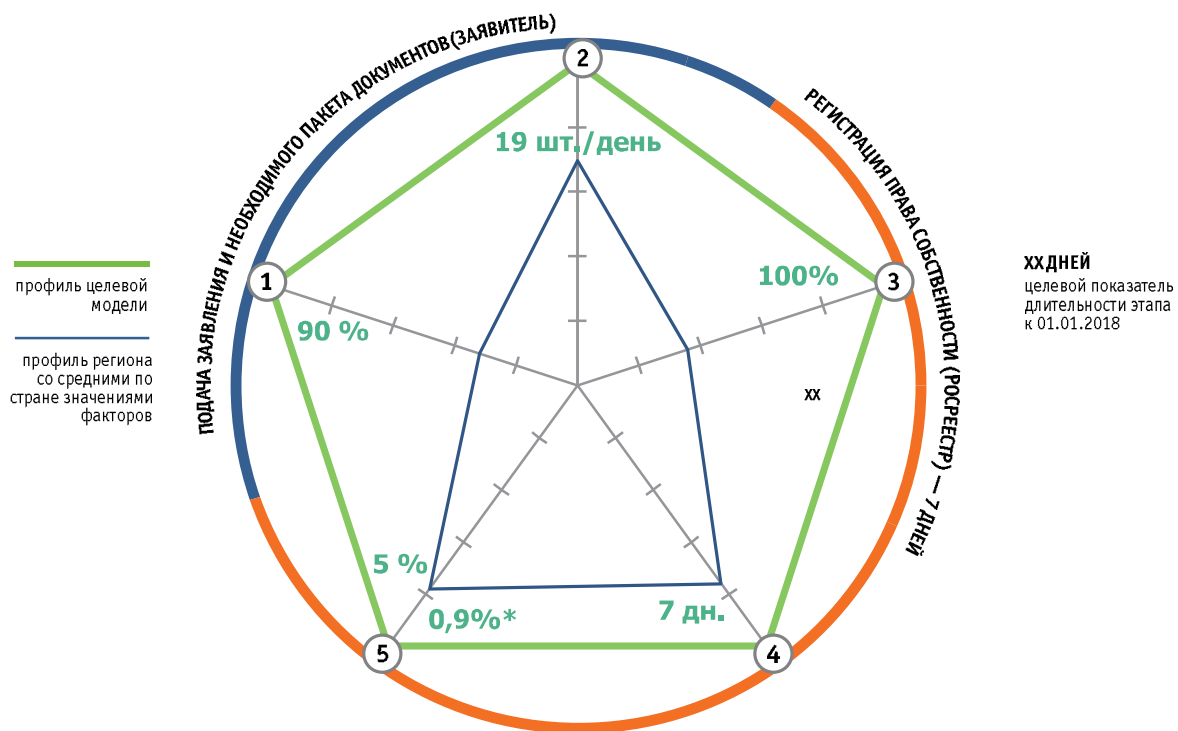


Рисунок 19. Целевая модель «Государственная регистрация прав»



- |  |   |   |
|--|---|---|
| <p><b>1</b> <b>Уровень предоставления услуги через МФЦ</b></p> <ul style="list-style-type: none"> <li>Доля заявлений о регистрации права от ЮЛ, поданных через МФЦ</li> </ul>  | <p><b>3</b> <b>Межведомственное взаимодействие ОГВ/ОМС<sup>1</sup>, нотариусов, судов</b></p> <ul style="list-style-type: none"> <li>Доля ответов на запросы Росреестра, полученных в электронном виде</li> </ul> | <p><b>5</b> <b>Качество регистрационного процесса</b></p> <ul style="list-style-type: none"> <li>Доля приостановок в общем количестве поданных заявлений</li> <li>Доля отказов в общем количестве заявлений, поданных ЮЛ</li> </ul> |
| <p><b>2</b> <b>Доступность подачи заявлений</b></p> <ul style="list-style-type: none"> <li>Количество заявлений о регистрации права на 1 окно ФГБУ "ФКП Росреестра"</li> </ul> | <p><b>4</b> <b>Скорость регистрации права собственности</b></p> <ul style="list-style-type: none"> <li>Средний фактический срок регистрации права собственности</li> </ul>  |   |

#### Источники целевых значений

- |   |  |  |
|---|--|--|
| <p><b>1</b> 90% – экспертная оценка РГ с учетом закрытия ТО Росреестра</p>                            | <p><b>3</b> 100% – экспертная оценка РГ – все ответы по сведениям, определенным для электронного межвед. взаимодействия, должны предоставляться в электронном виде</p> | <p><b>4</b> 7 дн. – нормативный срок государственной регистрации права собственности</p> |
| <p><b>2</b> 19 шт./день – экспертная оценка РГ: оптимальная нагрузка 1 окна ФГБУ "ФКП Росреестра"</p> | <p><b>5</b> 5% – экспертная оценка РГ<br/>0,9%* – экспертная оценка РГ</p>   |  |

\* для ЮЛ  
1. ОГВ – органы государственной власти, ОМС – органы местного самоуправления

Целевая модель «Государственная регистрация прав» разработана для следующих модельных объектов:

- земельный участок, предоставляемый из государственной (федеральной, региональной, неразграниченной) или муниципальной собственности, для целей строительства склада;
- объект капитального строительства (склад), расположенный на земельном участке, предоставленном из государственной (федеральной, региональной, неразграниченной) или муниципальной собственности для целей строительства склада, поставленный в установленном порядке на государственный кадастровый учет.

### **1. Уровень предоставления услуги через МФЦ**

В целях повышения доступности услуг Росреестром проводится работа по приему заявлений через офисы МФЦ: в настоящее время государственные услуги Росреестра предоставляются на базе 2621 офиса МФЦ в 83 субъектах Российской Федерации.

Вместе с тем в 63 регионах доля заявлений о государственной регистрации прав собственности, поданных юридическими лицами через МФЦ, составляет менее 50% (не считая заявлений, поданных в электронной форме). Тогда как в отдельных регионах (Санкт-Петербург и Республика Адыгея) все заявления на государственную регистрацию права принимаются только через МФЦ, что стало возможным благодаря обеспечению территориальной доступности офисов МФЦ для подавляющей доли населения регионов и прекращение приема документов на государственную регистрацию территориальным управлением Росреестра.

Показателем достижения целевого состояния данного фактора в субъекте Российской Федерации является доля заявлений о государственной регистрации права, поданных юридическими лицами через МФЦ, составляющая не менее 90%.

### **2. Доступность подачи заявлений**

Дополнительным каналом приема заявлений на государственную регистрацию права являются филиалы ФГБУ «ФКП Росреестра». Для обеспечения качества и доступности приема заявлений на госу-

дарственную регистрацию права необходимо обеспечить приемлемый уровень нагрузки на специалистов, осуществляющих прием документов.

Подобным опытом обладают Ханты-Мансийский автономный округ – Югра, Тюменская и Воронежская области, где внедрена типовая структура филиалов ФГБУ «ФКП Росреестра» и применяются унифицированные технические процессы при приеме заявлений.

Показателем достижения целевого состояния данного фактора в субъекте Российской Федерации является количество заявлений о государственной регистрации права в расчете на одно окно ФГБУ «ФКП Росреестра», составляющее не более 19 единиц в день.

### **3. Межведомственное взаимодействие органов государственной власти, органов местного самоуправления, нотариусов, судов**

При рассмотрении заявлений о государственной регистрации права предусмотрено направление Росреестром межведомственных запросов с целью получения необходимых документов в соответствии с требованиями Федерального закона от 27 июля 2010 года № 210-ФЗ «Об организации предоставления государственных и муниципальных услуг». При этом предусмотрено приоритетное направление сведений в электронном виде посредством СМЭВ.

Росреестром реализована возможность обмена документами в электронном виде с субъектами Российской Федерации и органами местного самоуправления по восьми р-сведениям. Однако на сегодняшний день отмечается низкая доля ответов, получаемых Росреестром в электронном виде. В 57 субъектах Российской Федерации более 50% ответов на запросы Росреестра, направленные в электронном виде, предоставляются на бумажных носителях.

Примером успешной практики является Тюменская область, где территориальное управление Росреестра может получить информацию в порядке межведомственного взаимодействия в электронной форме по 33 р-сведениям, при установленном обязательном перечне из восьми р-сведений.

В целях оперативного получения информации, необходимой для предоставления земельного участка, постановки объекта недвижимости на кадастровый учет и регистрации права собствен-



сти, Управлением Росреестра по Тюменской области запрашиваются, в том числе, такие документы, как разрешение на ввод в эксплуатацию объекта капитального строительства (доля запросов от общего числа межведомственных запросов составляет 22,3%), разрешение на строительство объекта капитального строительства (10,9%), информация о наличии (отсутствии) объекта недвижимости в реестрах государственного (муниципального) имущества (8,9%), документ, устанавливающий адрес объекта недвижимости или при отсутствии такого адреса описание местоположения объекта недвижимости (7,4%), информация об аренде в отношении земельных участков (19,9%).

Доля межведомственных запросов, направленных Управлением Росреестра по Тюменской области в электронном виде, составляет 99,8% от общего количества направленных запросов. Организованное межведомственное взаимодействие дает возможность получать достоверную и актуальную информацию в максимально короткие сроки по защищенным каналам связи, способствует сокращению сроков государственной регистрации прав.

Показателем достижения целевого состояния данного фактора в субъекте Российской Федерации является доля ответов на запросы Росреестра, полученных в электронном виде, составляющая 100%.

#### 4. Скорость регистрации права собственности

Средний фактический срок предоставления государственной услуги по регистрации права не должен превышать нормативно установленный срок предоставления государственной услуги, составляющий десять рабочих дней.

С 1 января 2017 года в соответствии с Федеральным законом от 13 июля 2015 года № 218-ФЗ «О государственной регистрации недвижимости» государственная регистрация права будет осуществляться в срок не более семи рабочих дней. Однако в отдельных регионах уже сегодня государственную регистрацию осуществляют быстрее указанного срока.

В управлении Росреестра по Республике Башкортостан внедрена эффективная система распределения нагрузки между сотрудниками, осуществляющими процедуры государственной регистрации права, проводятся семинары для предпринимательского сообщества, на которых разъясняются

требования законодательства, описывается типология причин приостановки или отказов в осуществлении государственной регистрации права.

Показателем достижения целевого состояния данного фактора в субъекте Российской Федерации является средний фактический срок регистрации права собственности, составляющий не более семи рабочих дней.

#### 5. Качество регистрационного процесса

В 56 регионах доля заявлений о государственной регистрации права, по которым принимается решение о приостановлении, составляет более 5%, что говорит о низкой информированности хозяйствующих субъектов по вопросам государственной регистрации прав на объекты недвижимости.

В целях сокращения приостановлений и отказов в государственной регистрации права рекомендуется осуществлять мониторинг и анализ причин, по которым принимаются решения о приостановлении или об отказе в предоставлении государственной услуги, типизацию и обобщение типовых ошибок и рекомендаций для заявителей по их недопущению, проведение разъяснительной работы с хозяйствующими субъектами.

Примером такой работы может являться опыт Московской области, где при региональном проектном офисе создана комиссия, предоставляющая застройщикам консультации по вопросам регистрации права и содействие в случае приостановления процедуры государственной регистрации прав.

Показателями достижения целевого состояния данного фактора в субъекте Российской Федерации являются:

- доля заявлений о государственной регистрации права, по которым принято решение о приостановлении, в общем количестве поданных заявлений, составляющая не более 5%;
- доля заявлений юридических лиц о государственной регистрации права, по которым принято решение об отказе, составляющая не более 0,9%.

Целевые значения показателей внедрения каждого из факторов целевой модели «Государственная регистрация прав» приведены в таблице 7.

Таблица 7. Целевые значения показателей внедрения целевой модели «Государственная регистрация прав»

№	Направление совершенствования	Целевой показатель	Значение целевого показателя к 31.12.2018 <sup>1</sup>
<b>Этап «Подача заявления и необходимого пакета документов»</b>			
1	Уровень предоставления услуги через МФЦ	Доля заявлений о государственной регистрации права, поданных юридическими лицами через МФЦ	не менее 90%
2	Доступность подачи заявлений	Количество заявлений о государственной регистрации права в расчете на одно окно ФГБУ «ФКП Росреестра» в день	не более 19 единиц
<b>Этап «Регистрация права собственности»</b>			<b>не более семи рабочих дней</b>
3	Межведомственное взаимодействие органов государственной власти, органов местного самоуправления, нотариусов, судов	Доля ответов на запросы Росреестра, полученных в электронном виде	100%
4	Скорость регистрации права собственности	Средний фактический срок регистрации права собственности	не более семи рабочих дней
5	Качество регистрационного процесса	Доля заявлений о государственной регистрации права, по которым принимались решения о приостановлении, в общем количестве поданных заявлений	не более 5%
		Доля заявлений юридических лиц о государственной регистрации права, по которым принято решение об отказе	не более 0,9%

<sup>1</sup> Целевой срок этапа «регистрация права собственности», не превышающий 7 рабочих дней, должен быть достигнут не позднее 1 января 2018 года.

Проведенный анализ выявил три основные причины отставания региональной практики от целевой модели:

- 1) по фактору «уровень предоставления услуги через МФЦ» – 63 отстающих региона:
  - малое покрытие территории субъекта сетью МФЦ, предоставляющих услуги Росреестра;
  - недостаточный профессионализм сотрудников МФЦ;
  - увеличение длительности регистрации права собственности при подаче документов через МФЦ;

- 2) по фактору «межведомственное взаимодействие органов государственной власти, органов местного самоуправления, нотариусов, судов» – 57 отстающих регионов:

- в муниципалитетах не реализована СМЭВ;
- недостаточный профессионализм сотрудников органов местного самоуправления;

- 3) по фактору «качество регистрационного процесса» – 56 отстающих регионов:

- заявителями подается неполный и (или) неправильный пакет документов;
- непредставление сведений в рамках межведомственного взаимодействия в установленный срок.